

As engrenagens de correntes comerciais são vendidas, normalmente, em dois materiais SAE1020 ou SAE1045, As peças são enviadas sem tratamento térmico, a menos, que isso seja solicitado pelo comprador.

O material sem tratamento térmico varia muito quando testado no durômetro em função de como foi obtido, mas apenas como "referência" a dureza dos dois materiais deve ser de 3 a 12 Rc.

No aço 1045, é comum solicitar tempera por indução nos dentes ou tempera total da peça na dureza de 40+-2 HRc.

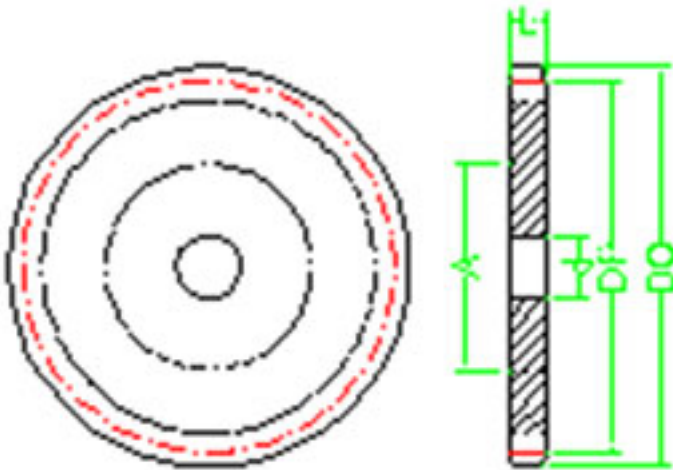
Em SAE 1020, as peças necessitam ser cementadas e depois temperadas a dureza comum é de 45+-2 HRc.

Se for solicitar tratamento térmico, talvez fosse mais cauteloso pedir a peça acabada em todos os seus detalhes (furo central, rasgo de chaveta, roscas), pois após o tratamento térmico, a peça fica endurecida e a execução de algumas operações pode ser difícil e custosa.

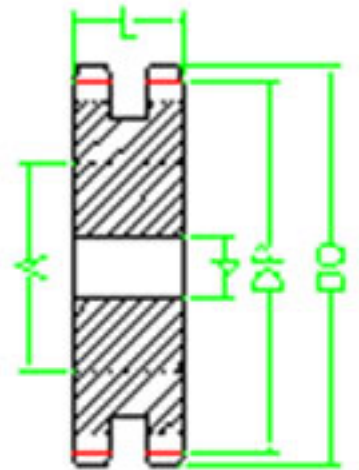
Podemos cotar peça em SAE1020, SAE1045, SAE8620, SAE4320, SAE8640, SAE4340, aço inoxidável, ferro fundido, nylon, poliacetal, etc.

Colocamo-nos ao seu dispor para qualquer esclarecimento ou cotação.

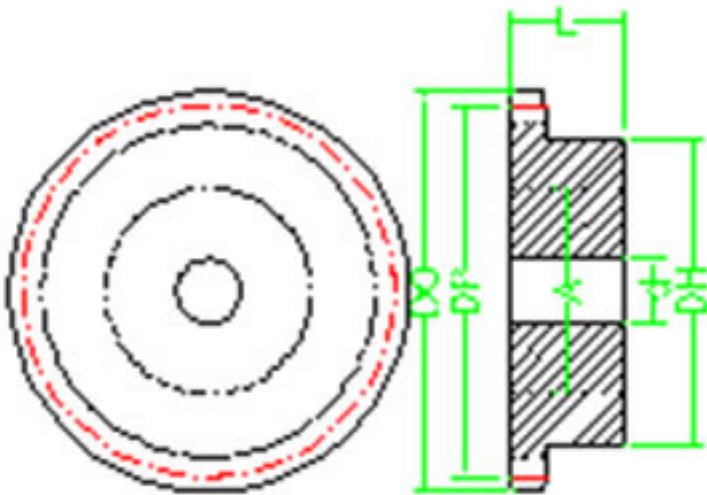
TIPO 1 - SIMPLES



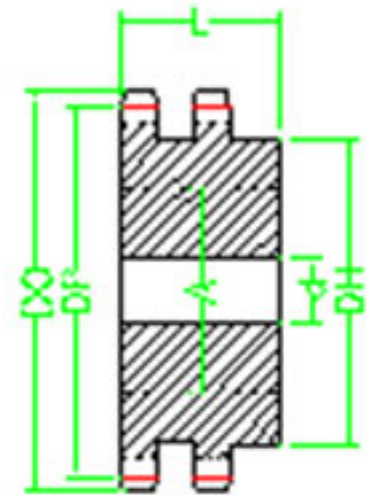
TIPO 1 - DUPLA



TIPO 2 - SIMPLES



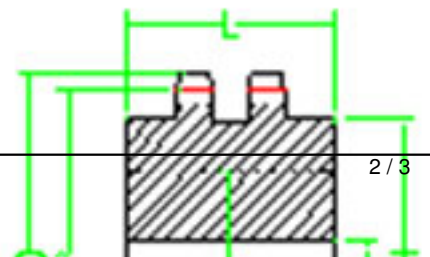
TIPO 2 - DUPLA



TIPO 3 - SIMPLES



TIPO 3 - DUPLA



Trabalho de Engenharia de Mecânica - Projeto de Engrenagens de Corrente
vanca@ufpe.br

[PASSO 9.525 R2.pdf](#)



[PASSO 12.7 R2.pdf](#)



[PASSO 15.875 R2.pdf](#)



[PASSO 19.05 R2.pdf](#)



[PASSO 25.4 R2.pdf](#)



[PASSO 31.75 R2.pdf](#)



[PASSO 38.1 R2.pdf](#)